

# CONFIGURACIÓN

## DE LA UTILIDAD DE BACKUP

Backup PC es un programa diseñado para realizar copias de seguridad de equipos bajo entorno Microsoft Windows® a un servidor remoto.

Las copias de seguridad son capturas de ciertos datos existentes en uno u varios ordenadores en un momento determinado, realizados con el fin de salvaguardarlos y disponer de estos en caso de necesidad.

Actualmente las copias de seguridad son una pieza clave para el trabajo con ordenadores. Estos juegan un papel fundamental en la inmensa mayoría de negocios, y almacenan datos de gran valor que, en caso de perderse, podrían generar importantes pérdidas a la empresa.

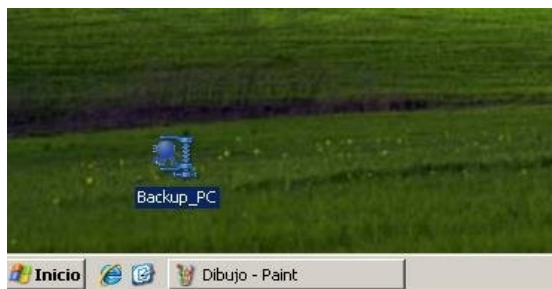
Como tal, la existencia de un plan de copias de seguridad es de vital importancia (aunque no lo tratamos en este documento), y Backup PC nos ayuda a generar estas copias de nuestros datos. Con esta herramienta podremos seleccionar los ficheros que consideremos importantes en nuestro puesto de trabajo y salvaguardarlos en un servidor remoto en Internet, para recuperarlos en caso de ser necesario.

## INSTALACIÓN DEL SOFTWARE

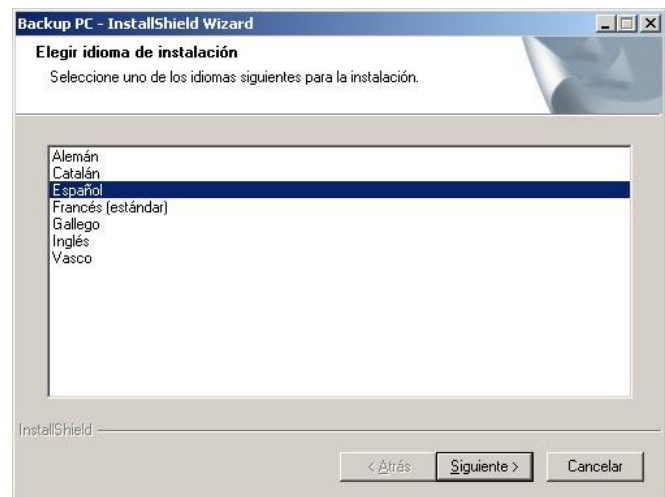
Para instalar esta herramienta en nuestro puesto de trabajo tenemos que descargar el ejecutable del programa. Podremos localizar éste en el siguiente enlace,

[http://www.infortelecom.es/descargas/Backup\\_PC.exe](http://www.infortelecom.es/descargas/Backup_PC.exe)

Posteriormente procederemos a ejecutarlo,

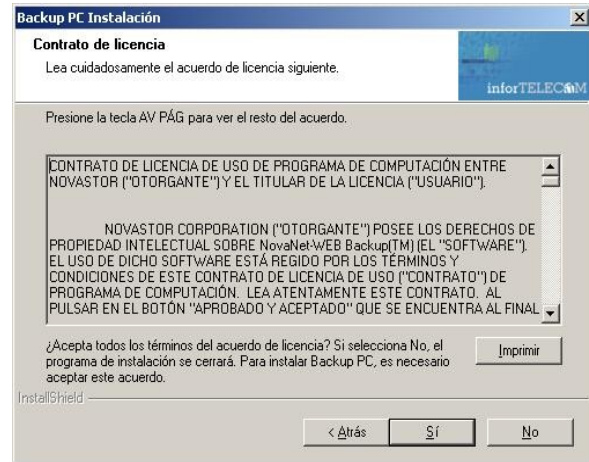
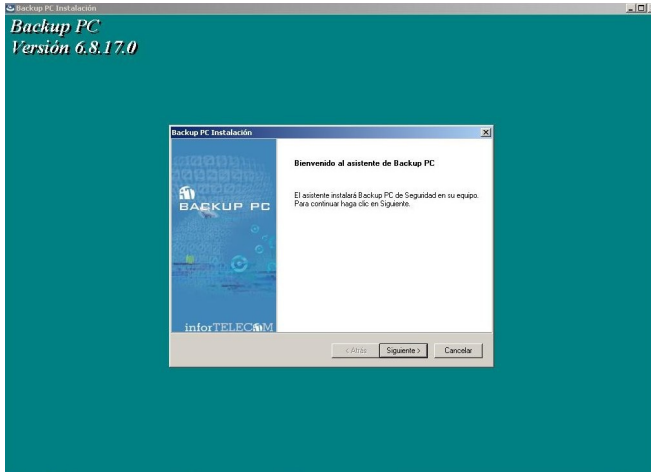


1. Hacemos doble click sobre el programa descargado e iniciamos el proceso de instalación.



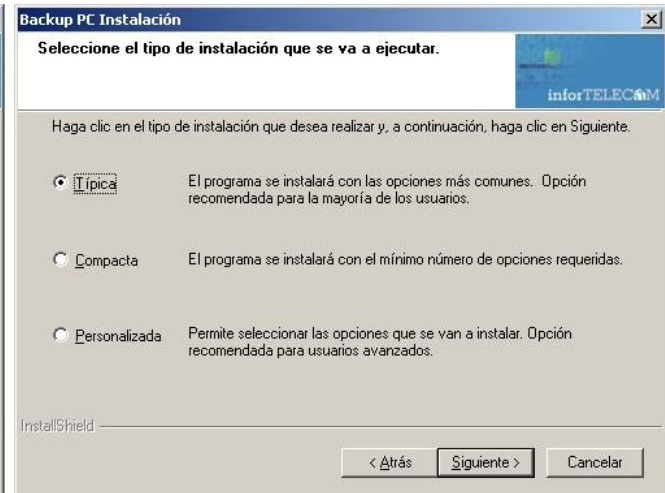
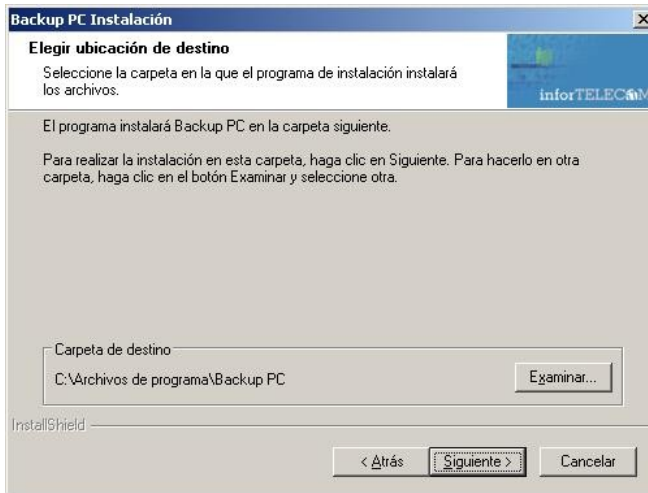
El proceso de instalación es prácticamente mecánico, siendo solo necesario darle al botón “Siguiete” para avanzar por las diferentes ventanas de la instalación, a menos que deseemos cambiar el directorio de instalación del software.

A continuación veremos la realización del proceso.



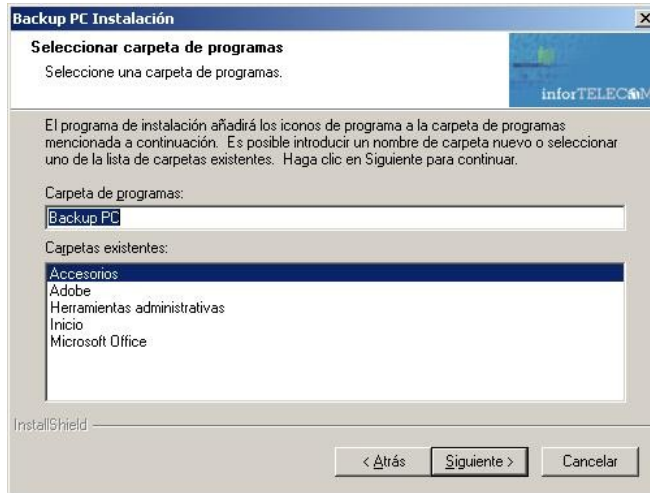
1. Empezamos el proceso de instalación, presionamos el botón “Siguiente>”

2. Para proseguir se ha de aceptar el contrato, presionamos el botón de “Sí”.

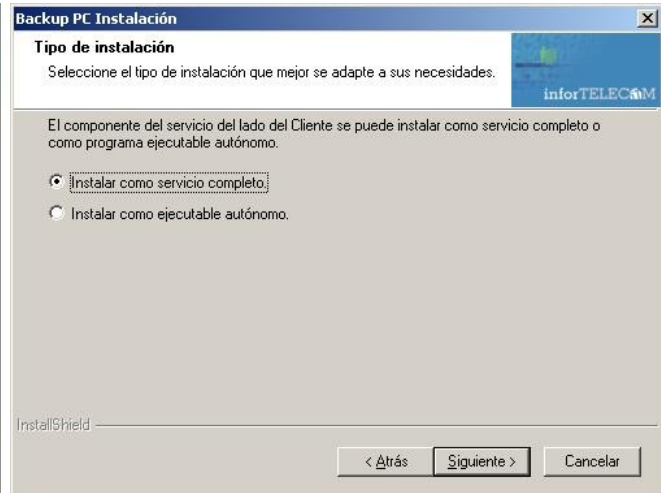


3. En esta pantalla, seleccionamos el directorio donde deseamos que se instale el programa. Si deseamos cambiarlo se puede hacer desde el botón “Examinar...”. Proseguiremos con el botón “Siguiente>” de nuevo.

4. Y aquí seleccionamos el tipo de instalación. A menos que sea un usuario avanzado le recomendamos que seleccione la instalación típica. Esta contiene todas las opciones recomendadas por el fabricante para ejecutar el software sin problemas.

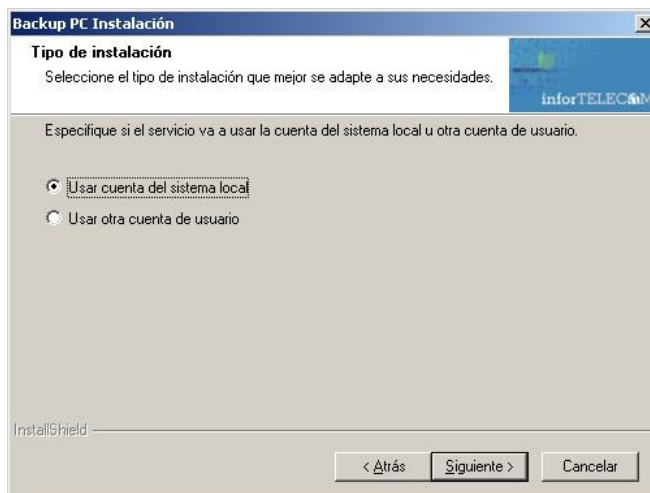


5. En esta pantalla establecemos el nombre que deseamos que aparezca en el menú “Programas” del apartado de “Inicio” de Microsoft Windows®.



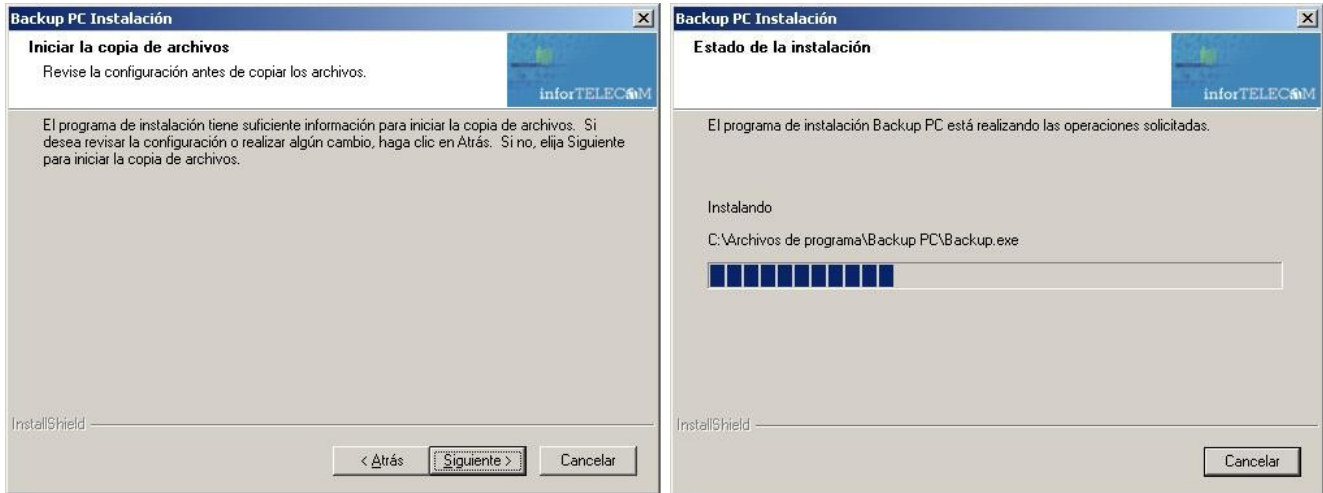
6. Y posteriormente deberá seleccionar si desea instalar el programa como “**Servicio completo**”, recomendable en caso de instalarlo en un **equipo servidor**, o “**Ejecutable autónomo**” si lo realiza en un **puesto de trabajo**.

En cualquier caso, si desea realizar **backups programados** deberá instalarlo como “**Servicio completo**”.



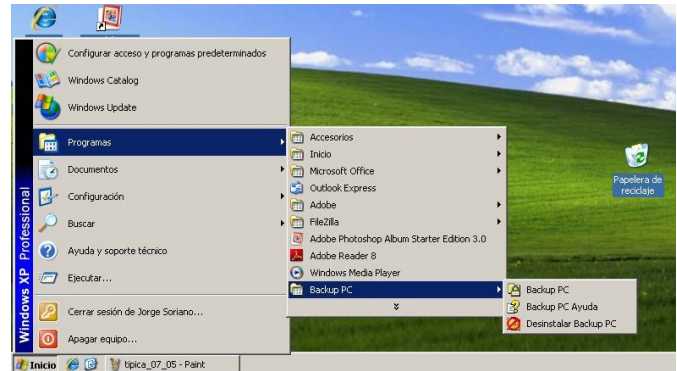
7. Si seleccionara instalarlo como “**Servicio completo**”, tendrá que elegir si ejecutar el servicio con los privilegios de cuenta del sistema local o como un usuario.

Es recomendable vincularlo a una cuenta de Administrador que goze de suficientes privilegios para acceder a los datos.

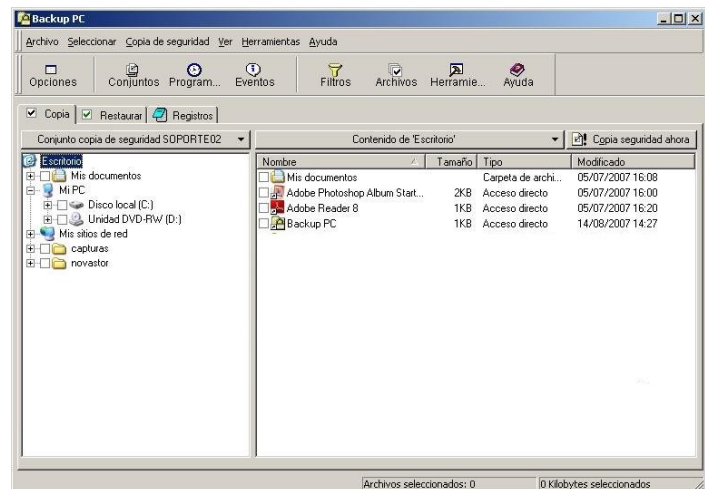


8. Tras todos el proceso finalmente el programa de instalación nos indicará que ya dispone de todos los datos para realizar su trabajo, solo hay que presionar de nuevo el botón “Siguiente”, y se realizará el proceso de transferencia de ficheros, y tendremos el programa listo para trabajar.

## INICIO Y CONFIGURACIÓN DEL PROGRAMA

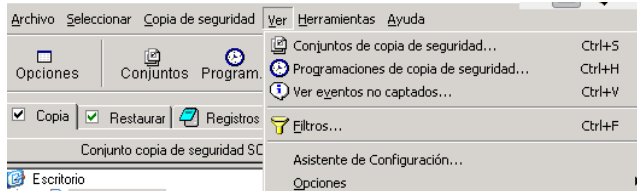


Para iniciar el software tendremos que hacer doble-click sobre el icono que se ubicará en el escritorio o a través del menú "Backup PC" que se creará dentro de "Inicio" -> "Programas".



Y finalmente nos encontramos con la pantalla inicial del programa.

La primera vez que inicie el programa, éste ejecuta un “Asistente de configuración” que le permite, a través de una serie de pasos, recopilar sus necesidades respecto a la realización de las copias de seguridad.



En caso de que éste asistente no se ejecutara automáticamente, podrá localizarlo a través de menú “Ver” -> “Asistente de configuración”.

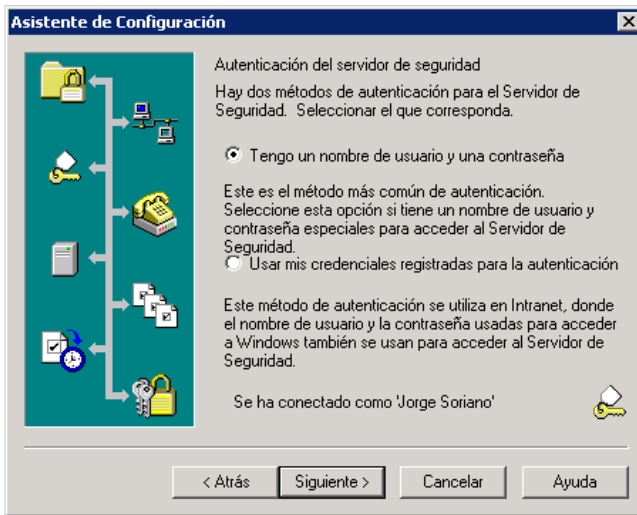
Las pantallas del asistente aparecen tal y como sigue a continuación,



1. Pantalla de introducción al Asistente.



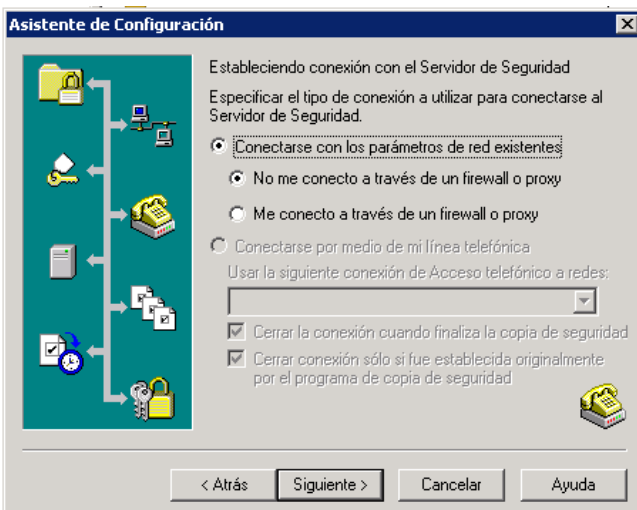
2. En esta pantalla introduciremos los datos del servidor de backup.  
Por defecto el servidor es “backuppc.infortelecom.net” con el puerto 308, y a menos que InforTELECOM le indique lo contrario, estos no han de modificarse.



3. En esta pantalla se selecciona la forma de autenticación con el servidor. En este caso siempre será "Tengo un nombre de usuario y contraseña".



4. Y finalmente insertamos el usuario y contraseña facilitados por el proveedor.



5. En la siguiente pantalla indicaremos al programa como se establece la conexión por el servidor. En caso de **ADSL** o conexión por **red local**, la opción adecuada será "Conectarse con los parámetros de red existentes", y deberá ajustar la existencia o no de firewall o proxy en su red (consulte con el responsable de su red).

Si posee conexión a través de **modem** y desea que Backup PC realice la conexión a Internet para conectarse al servidor, seleccione su conexión del desplegable "Usar la siguiente conexión de Acceso telefónico a redes:"

Asímismo podrá configurar Backup PC para que cierre la conexión al realizar la copia de seguridad, y ajustarlo para que sólo la cierre si él tuvo que establecer la conexión a internet. Si la conexión fué iniciada antes que entrara en funcionamiento el backup programado, Backup PC no cerrará la conexión.



6. Y llegaremos a la pantalla final donde podemos realizar la prueba de conexión con el servidor. En caso de haber algún problema el mismo programa solicitará el usuario/password de la cuenta o indicará un mensaje de error.

Si se diera tal situación revise los pasos de configuración anteriores. En caso de que el problema persista póngase en contacto con nosotros a través de "soporte@infortelecom.net".

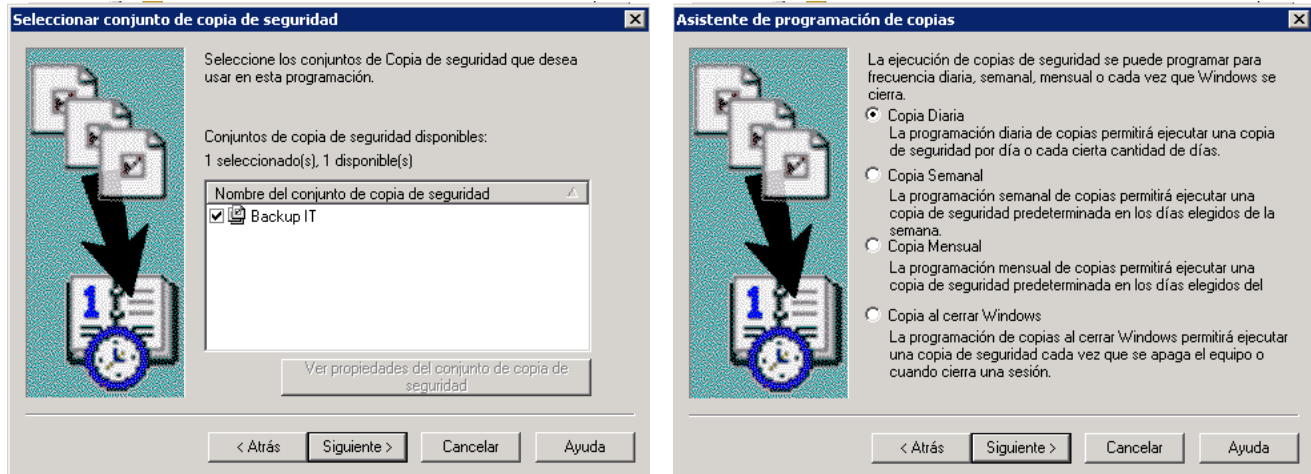
## CONFIGURACIÓN DE GRUPOS DE COPIAS DE SEGURIDAD

Existe la posibilidad de establecer varios grupos de copias de seguridad en un mismo equipo, ofreciendo la posibilidad de asignar diferentes planificaciones a cada uno.



1. Tras la comprobación de conectividad con el servidor tendremos que establecer un conjunto de copias de seguridad inicial.

2. Y le asignamos una planificación para que las copias de seguridad se generen, presionamos "Crear ahora una programación de copia de seguridad", para iniciar el *asistente de programación de copias*.



3. Seleccionamos el grupo establecido de copias de seguridad.

4. Y llegamos a la pantalla donde estableceremos la programación de backups.

Las diferentes opciones que encontramos son las siguientes,

**Diaria:** Si sus datos se modifican con mucha frecuencia es recomendable realizar copias a diario.

**Semanal:** Si sus datos varían poco, o ha elegido un conjunto de datos que varían poco, ésta es su opción.

**Mensual:** Si sus datos varían poco, o ha elegido un conjunto de datos que varían muy poco, seleccione esta alternativa.

En estos casos se ha de tener en consideración el programar la copia de seguridad en una franja horaria en que el ordenador esté **encendido**, si no la copia **no** se realizará. Si apaga el equipo cuando abandona el trabajo quizá sea recomendable considerar esta última opción.

**Al apagar:** Si su ordenador debe ser apagado a diario y no puede hacer la copia mientras trabaja o al mediodía, esta opción es la más indicada. Será la mejor manera de que nunca se deje de hacer la copia de seguridad de sus datos.

En todas las opciones descritas, es posible configurar los días en los que desea realizar la copia de seguridad (en los casos de backup semanal/mensual), realizar backup solo en días laborables (en los casos de backup diario), establecer el número de copias a realizar en un mismo día, la hora de realización, e inclusive opciones relativas a acciones a tomar cuando finalice el backup, como cerrar su sesión de windows, apagar el ordenador, etc.

Una vez seleccionado el periodo de realización de copias de seguridad, podemos seleccionar otras opciones,



- Ejecutar siempre copia de seguridad completa

Si desmarca esta opción siempre se realizará una copia completa de los ficheros seleccionados, en lugar de copia de seguridad incremental. Es aconsejable desmarcar esta opción

- Ocultar el programa cuando se activa esta programación

Marcando esta opción, cada vez que se active el proceso de backups este se ejecutará en *background*, sin interrumpir a cualquier otro programa que se esté ejecutando en el escritorio.

- Solicitar a los demás programas abiertos que guarden sus datos actuales

Esta opción hará que todos los programas que estén en ejecución (Suites ofimáticas, etc.) guarden los ficheros que tenga abiertos en el momento de programación del backup. Seleccionando esta opción asegurará que aquellos ficheros con los que está trabajando en el momento de realizar la copia también se almacenarán.

- Mostrar notificación de espera de 15 segundos para poder cancelar copia de seguridad.

Si se intentara salvar un fichero que estuviera abierto por algún programa, se mostrará un aviso para que se opte por cancelar la copia de seguridad o por cerrar el programa que tiene abierto dicho fichero. Es conveniente dejar esta opción activa.

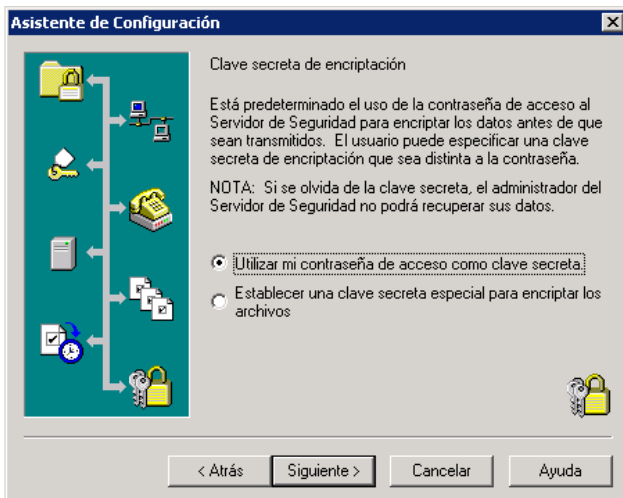
Y finalmente llegamos a las últimas pantallas de configuración,



5. En la presente pantalla nos aparece un resumen de la planificación establecida.

6. Y volvemos al asistente de configuración inicial.

7. En esta pantalla se establece la **clave de encriptación** de los archivos.



Al definir esta, SOLO USTED podrá desencriptar los ficheros, ningún técnico podrá hacerlo en su lugar, considere este dato como CRÍTICO, y almacénelo en lugar seguro, puesto que en caso de perderse, las copias de seguridad no servirán de nada.

Solo de esta forma podrá tener un nivel de seguridad y confidencialidad garantizado, de acuerdo a la LOPD.

Si selecciona "Utilizar mi contraseña de acceso como clave secreta" empleará la misma clave utilizada para acceder al servidor remoto.

La opción "Establecer una clave secreta especial para encriptar los archivos" le permitirá establecer una clave propia para encriptar los archivos, así como establecer una frase que le permita recordar esta en caso de olvido. Esta opción por lo tanto es más recomendable.

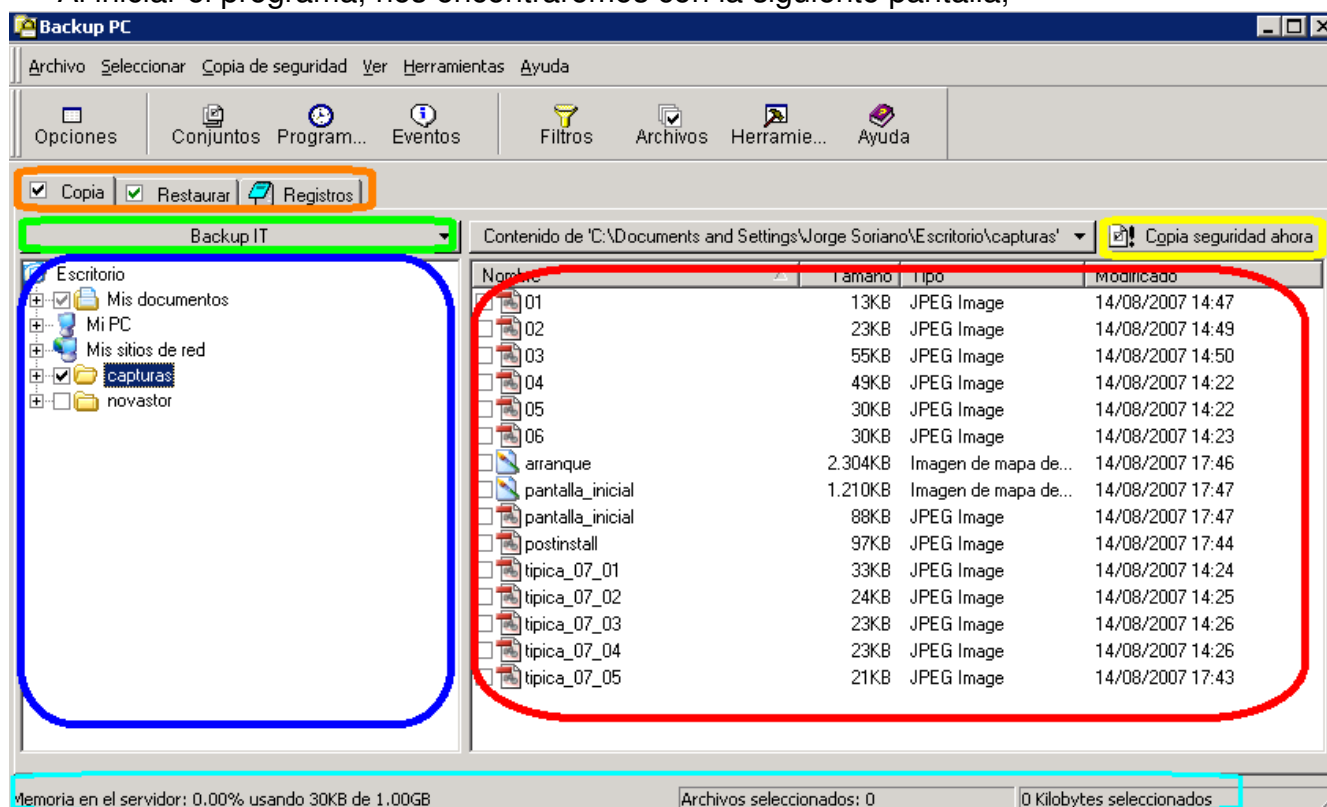
## FINAL DEL PROCESO DE CONFIGURACIÓN

Realizada esta serie de pasos, el programa ya está listo para ser utilizado.

## USO DEL PROGRAMA

Ahora se va a tratar sobre la realización de copias de seguridad, así como de su restauración,

Al iniciar el programa, nos encontraremos con la siguiente pantalla,



- Las pestañas en **NARANJA**, separan las diferentes secciones principales del programa, en función del trabajo que queramos realizar.

Así, en “Copia” tendremos la opción de seleccionar ficheros para realizar copias de seguridad, en “Restaurar” podrá seleccionar las copias de seguridad para recuperar sus ficheros, y en “Registros” podrá obtener información de como han terminado los trabajos.

- En el desplegable en **VERDE**, se seleccionará el “conjunto de copia de seguridad” con el que desee trabajar. Recuerde que cada conjunto distingue de otro por la planificación con la que se establece el proceso de copia de seguridad, así en cada conjunto tendrá que seleccionar unos archivos u otros para hacer el backup, en función de la frecuencia de las copias que desee mantener.

- En el botón marcado en **AMARILLO** da la opción de ejecutar en cuanto la presione la tarea principal de dicha pestaña. Así en la primera pestaña tendrá la opción de realizar una copia de seguridad, en la segunda pestaña podrá restaurar un backup del servidor remoto y en la última pestaña podrá imprimir el registro del programa.
- En el marco en **AZUL** podrá navegar por los diferentes directorios de su equipo para **seleccionar** aquellas carpetas que quiera salvaguardar. En caso de no querer almacenar una carpeta completa, sino alguno(s) de sus ficheros, tendrá que pasar al siguiente marco.
- En el marco en **ROJO** seleccionará los ficheros en concreto que desea guardar.
- En la sección marcada en **AZUL CLARO**, podrá encontrar un informe al detalle sobre la cantidad de ficheros seleccionados para guardar, así como el tamaño que estos ocupan. En la sección izquierda encontrará información relativa sobre al espacio ya empleado en el servidor.

Por lo tanto para **realizar una copia de seguridad** los pasos a realizar son los siguientes,

1. Seleccionamos el conjunto de copias de seguridad con el que queramos trabajar del **MENU DESPLEGABLE VERDE**.
2. Tendremos que marcar aquellas carpetas y/o ficheros que deseemos salvaguardar, teniendo en consideración la frecuencia de realización de las copias en este conjunto.
3. Pulsar el botón **AMARILLO** con el texto “Copia de seguridad ahora”, y empezará el proceso de realización del backup.

Para **restaurar una copia de seguridad** el proceso es muy parecido,

1. Si quiere restaurar una carpeta completa con sus respectivos ficheros, se ha de seleccionar la carpeta desde el menú **AZUL** de la izquierda. Si desea solo restaurar unos determinados ficheros ha de seleccionar estos desde el marco **ROJO** de la derecha.
2. Si desea restaurar una versión diferente a la de la última realización de la copia de seguridad puede hacer doble click sobre el fichero a restaurar, de forma que aparecerá un histórico con las diferentes versiones almacenadas en el servidor, y podrá discriminar la versión a recuperar por la fecha.
3. Pulse sobre el botón “Restaurar ahora” marcado en **AMARILLO**.

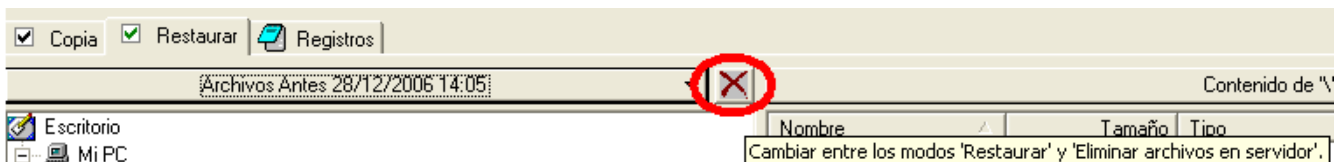
4. Aparecerá una nueva ventana con las siguientes opciones,
  - Copiar los archivos al lugar original: Se recuperan los ficheros en su ubicación original.
  - Copiar los archivos a carpeta temporal: Permite recuperar los ficheros guardándolos en una ubicación diferente a la original, de forma que pueda contrastarlos con sus últimas versiones, etc.
5. Posteriormente pulse OK y se procederá a realizar la recuperación de ficheros. Aparecerá una ventana que reflejará el progreso de los trabajos de restauración.

## BORRADO DE FICHEROS ALOJADOS EN EL SERVIDOR

En ocasiones, debido al volumen de los ficheros que almacenamos es posible que alcancemos el límite del espacio contratado. En tal caso se debe optar por ampliar el espacio del servicio contratado o eliminar parte de la información almacenada.

Si se opta por esta segunda opción se han de discriminar los datos a eliminar, ya que en caso de cualquier avería puede ser información crítica. Antes de efectuar cualquier borrado es importante asegurarse de disponer de esta información en otro lugar seguro.

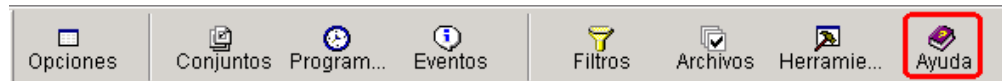
Para efectuar la tarea de eliminar información acuda a la pestaña de “Restaurar” pase al modo de borrado de ficheros marcando la X que le aparecerá en la parte derecha del desplegable **VERDE** ya citado anteriormente.



Seleccione las carpetas y ficheros a descartar de la forma habitual, y una vez seleccionados los ficheros a eliminar sobre el botón “Eliminar archivos ahora” en la ubicación del botón **AMARILLO**.

Tenga la **precaución** de sólo eliminar aquella información de la que tenga absoluta certeza que no va a necesitar, puesto que una vez **realizada esta operación no será posible recuperar esta información**.

Con los temas tratados ya puede operar en el manejo y gestión de sus copias de seguridad mediante BACKUP PC, no obstante existen ciertas funciones avanzadas que pueden ser de interés para usuarios avanzados, y que se tratan en mayor profundidad en la documentación que acompaña al software y a la que podrá acceder desde el botón “Ayuda” ubicado en la parte derecha de la segunda barra de menús,



También es importante que establezca un buen planning de sus copias de seguridad, ya que si estas no se planifican convenientemente, puede que en un momento crítico el backup que pueda recuperar sea demasiado antiguo y tenga pérdidas de información, o que guarde datos muy pesados pero de poca importancia y que molesten el proceso de backup saturando el espacio contratado en el servidor.



## CONTACTO

Si tiene alguna duda relativa al programa puede contactar con nuestro departamento de soporte técnico a través de "[soporte@infortelecom.net](mailto:soporte@infortelecom.net)" o via telefónica llamando al 902 300 233 y marcando el 1 en cuanto aparezca la locución telefónica.

Desde aquí intentaremos responder cualquier duda que tenga y ayudarle en la medida de lo posible en caso de que tenga cualquier problema en el uso del software.

## NOTAS LEGALES

Microsoft Windows® es una marca registrada propiedad de Microsoft Corporation tanto en los Estados Unidos como en otras naciones, que es utilizada bajo licencia.